

# Backsvalor i grustag och bergtäkter

## – råd och tips för fåglarnas skötsel



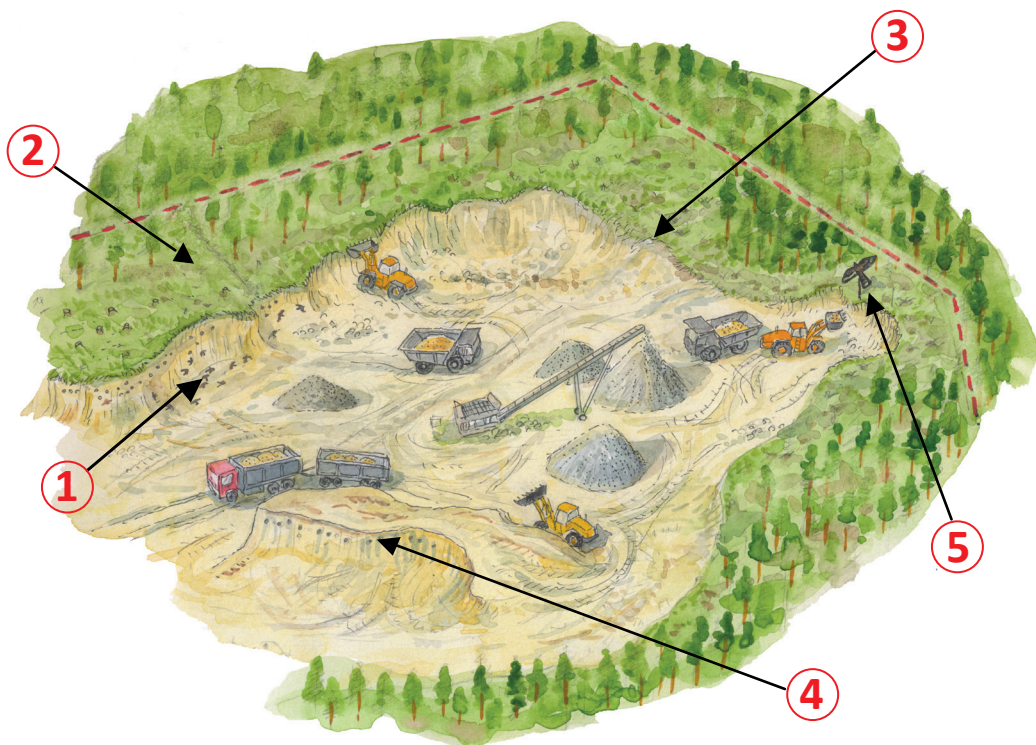
### Presentation

Backsvalan är vår minsta svala. Den är brun och vit och finns i hela landet där det finns lämpliga gruslänter för bobyggnad. Boet grävs ut med klorna i finkornigt sand- eller krossmaterial (0–4 mm). Bogången kan var 0,5 till 1 m lång och avslutas med en bohåla där bale och ägg läggs.

Backsvalan är långflyttare till Afrika söder om Sahara och kommer till oss i månadsskiftet april – maj och flyttar bort i augusti – september. Arten bygger bon i grupp i grävbara branter. Den var mycket vanligare under 1900-talet då det fortfarande fanns naturliga rasbranter längs älvar och sjöstränder och många mindre grustag för husbehovstäkt. Numera finns nästan bara ett fåtal större grustag kvar, vilket gjort dessa allt viktigare för artens fortbestånd.

### Personalens ansvar

Det är inte tillåtet att ofreda häckande fåglar i allmänhet och det gäller också backsvalan. Det betyder att om en grupp backsvalor börjat häcka i en brant i ditt grustag så måste man låta den slänten var orörd tills häckningen avslutats, vilket vanligen sker i början av augusti. Man får helt enkelt flytta grusbrytningen till en annan del av grustaget.



## Planeringsfrågor

När backsvalan kommit tillbaka från Afrika känner de flesta individer hemortstrohet till lokalen de föddes på eller där de häckade året innan. Vissa svalor kan dock byta till lokaler långt från tidigare plats, det visar ringmärkta fåglar. Hela kolonier kan flytta flera km om förutsättningarna kräver detta. När svalorna anländer till en grusgrop väljs boläge utifrån flera kriterier och strategier:

- **Byggbara rasbranter**

Det måste finnas minst 3 m höga rasbranter med lämplig kornstorlek (0–4 mm) i grustaget där bon kan byggas minst 2 m över marken. Backsvalan undviker slänter där den grävt ut bon föregående år. Det ska helst vara en nyupptagen brant om den ska trivas.

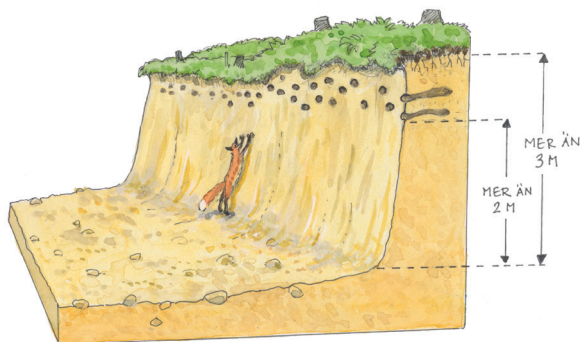
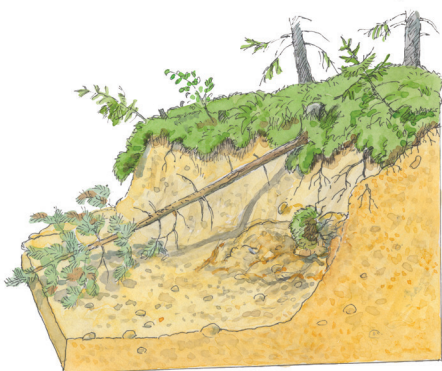
- **Näringstillgång**

Det måste vara god tillgång på insekter i närområdet. Hur mycket mat som finns styr hur stor grupp svalor som kan häcka tillsammans. Backsvalan trivs särskilt om det finns vattenytor i anslutning till boplatserna. Kan man kanske skapa en vattenyta i grustaget?

- **Planeringshjälp**

Det är svårt att styra svalornas val av bosättningsplats. Några tips finns dock att ge (se översiktsskissen ovan):

1. Om man tar bort fjolårshålen genom att gräva sig in 1-2 m i slänten är möjligheten stor att svalorna fortsätter att häcka på denna plats.
2. Spara gärna 50–60 m mot annan mark så räcker boslänten flera år.
3. Undvik att öppna nya brytfronter under våren. Bryt istället där svalorna inte ville häcka föregående år.
4. Lägg upp högar på hösten av natursand eller bergkross och låt ligga över vintern. Skapa sedan ett stup i april genom att ta bort material i sidan. Om högen ligger öppet kan avforsling av material ske från andra sidan även om svalorna häckar i högen.
5. Ibland inträffar ras där svalorna bosatt sig. Då är risken stor att svalorna snabbt flyttar till en annan del av grustaget. Kanske börjar de om där brytningen pågår. Vid överhängande risk, sätt upp en drake (rovfågelsiluett) eller två i vinden på krönet. Det fungera bra, åtminstone de första veckorna.



Iordningställ några alternativa häckningsbranter med lämplig kornstorlek eller förbättra på den plats de redan häckar. Skapa alltså minst 3 m höga stup och ta bort nedhängande torvor och träd samt grushögen vid släntens fot. Släntens bör minst vara 20 m lång och bona bör ligga 2 m över marken. Detta ska vara klart senast 1 maj.

## Tidtabell

I nedanstående diagram anges olika hänsyn till backsvalorna per månad i grustaget.

Jan.	Feb.	Mars	April	Maj	Juni	Juli	Aug.	Sept.	Okt.	Nov.	Dec.
Inga restriktioner		Planering		Aktivt skydd vid häckning			Inga restriktioner				



## ”Evighetshög”

En grushög för återanvändning kan vara ett alternativ om man vill behålla backsvalorna på en plats sedan hela eller en del av grustaget lagts ner. En hög kan då läggas upp speciellt för svalorna. Det behövs minst 1000 kubikmeter och kan bestå av sand, mjöl efter stenkrossning eller jord av lättare typ, alltså inte med för stor inblandning av lera. Materialet grävs om varje vår och en brant sluttning modelleras (inte över 80 grader för att minska risken för ras, inte heller mindre brant för då kan djur gräva ut bona, se bilden). En plan yta på 2 500 kvadratmeter (stor villatomt) behöver kunna disponeras för hantering av högen.

## Läs mer!

Bauer, C-A & Bengtsson, K. 2015. Hjälp backsvalan – skapa en häckningsbrant! Anser 54:17–19.  
 Bahr, A. 2018. Fågeleldorado Lomma kommun. Anser 57:28–33.  
 Bengtsson, K. 2004. Backsvalan i Sverige, s. 53–68. I SOF 2004, Fågelåret 2003. Stockholm.  
 Ottosson et al. 2012. Fåglarna i Sverige – antal och förekomst. SOF, Halmstad.

*Framställd av Mäläröarnas Ornitologiska Förening i samarbete med SOF-Birdlife Sverige och BirdLife International med underlag från Heidelberg Cements dotterbolag Jehander.*

**Text: Jan Sondell, teckningar Nils Forshed.**

