

## Säkerhetshandbok med arbetsplatsregler



## INNEHÅLL

---

Välkommen till jehander och våra anläggningar! .....	5
Vi har regler för att skydda oss .....	6
När du börjar hos oss.....	6
Personlig skyddsutrustning,PPE.....	7
Risker i arbetet .....	8
Skyddsanordningar .....	9
LOTOTO .....	10
Fordon, maskiner och utrustning.....	11
Tillsammans skapar vi grunden för hållbar utveckling i världsklass. ....	12
Kemiska arbetsmiljörisiker .....	14
Behörighet och arbetstillstånd .....	14
Skydd mot damm i maskin- och manöverhytter .....	15
Kvarts.....	15
Trafik/Transportvägar .....	16
Mobiltelefoni .....	16
Arbete på hög höjd, tillträdesleder m.m. ....	17
Elsäkerhet.....	17
Brandfarliga heta arbeten.....	18
Ensamarbete .....	18
Kvalitetssäkring .....	18
Om olyckan är framme.....	19
Sjukdom .....	19
Djur.....	20
Medförda saker och verksamhet inom området .....	20
Arbetsmiljöpolicy .....	21

Vi värdesätter alla våra  
medarbetare och vill att  
du ska ha en så säker och  
bra arbetsmiljö som  
möjligt. Ingen ska skadas  
eller må dåligt hos oss.

Du ska vara med och  
bidra till det!



# VÄLKOMMEN TILL JEHANDER OCH VÅRA ANLÄGGNINGAR!

---

**Hos oss på Jehander arbetar vi säkert eller inte alls, inget arbete är så viktigt att det är värt att riskera livet eller hälsan. Vi är viktiga för oss! För oss är det viktigt att alla trivs och mår bra på jobbet. För att du ska kunna göra ett bra jobb är det viktigt att du känner dig trygg.**

Du har i din hand ett av de viktigaste verktygen vi har, vår säkerhetshandbok. Här finns våra övergripande arbetsplatsregler, dessa kan kompletteras med lokala regler. Informationen om våra arbetsplatsregler kompletterar, men ersätter inte gällande lagstiftning.

Säkerhetshandboken vänder sig till alla som utför arbete för Jehander, som anställd eller entreprenör. Här beskriver vi hur vi ska arbeta och vilka åtgärder vi ska vidta för att undvika olyckor. Vi visar omtanke för varandra genom att ta ansvar.

Syftet med vår säkerhetshandbok är att uppnå en arbetsmiljö i världsklass, och att vi tillsammans ska arbeta för en säkerhetskultur med gemensamma beteenden.

På Jehander uppmärksammar vi alltid ett säkert beteende genom positiv återkoppling och feedback. Vi vill ständigt bli bättre. Därför är det viktigt för oss att förstå orsaken till att våra medarbetare ibland väljer att bete sig riskfyllt, så vi kan skapa rätt förutsättningar i fortsättningen. Tillsammans bygger vi en säker arbetsplats och en bestående säkerhetskultur.

I handboken beskriver vi kort hur vi arbetar säkert vid olika typer av arbeten. Ytterligare information och instruktioner får du av arbetsplatsledningen.

Om du någon gång känner dig osäker på hur ett arbete ska utföras, kontakta din arbetsplatsledning så hjälper de dig rätt. Den viktigaste uppgiften du har, varje dag, är att ta dig hem oskadd efter arbetsdagen.

Tack för att du bidrar till en säker arbetsplats!



## VI HAR REGLER FÖR ATT SKYDDA OSS

---

Vi vill skapa olycksfria och hälsosamma arbetsplatser för alla. Vi tror att bästa sättet att göra det är genom att öka andelen säkra beteenden och säkra arbetsmoment. Här behöver vi hjälpas åt! Ingrip alltid om du ser ett riskfyllt beteende eller riskfylld situation. Våga säga ifrån. Våra handlingar är avgörande för vår egen och andras säkerhet.



## NÄR DU BÖRJAR HOS OSS

---

Alla som arbetar hos oss, både anställda och entreprenörer, ska genomgå vår introduktionsutbildning. Introduktionen är anpassad efter vilka arbetsuppgifter du ska göra. Introduktionsutbildningen består av ett antal säkerhetskurser som du gör i vårt e-learningssystem Munio. Din chef bjuder in dig och ser till att du får rätt kurser. Kurserna ska genomföras direkt när du börjar hos oss, innan du påbörjar ditt arbete. Det går bra att göra kurserna från vilken dator, mobiltelefon eller surfplatta som helst. (Systemet fungerar bäst i Google Chrome, Microsoft Edge och Mozilla Firefox)

Innan du beträder en anläggning ska du genomgått platsspecifik säkerhetsgenomgång. Vid detta tillfälle får du information om exempelvis den lokala trafikplanen, de största riskerna och vart du hittar första hjälpen utrustning.

Entreprenörer som arbetar hos oss tillfälligt ska registrera sig i pärmen som finns i alla platskontor.

Om du ska ta emot besökare på arbetsplatsen ska du alltid informera arbetsplatsledningen om vem som kommer och syftet med besöket. Besökare ska genomgå en anpassad säkerhetsgenomgång, och får endast röra sig inom våra anläggningar i sällskap med ledsagare.

## PERSONLIG SKYDDSUTRUSTNING, PPE

Med personlig skyddsutrustning menas utrustning avsedd som skydd för den arbetandes säkerhet och hälsa. Om högre krav ställs på PPE lokalt anges detta med skyltning på arbetsområdet i fråga. Övrig skyddsutrustning, t ex andningsskydd, skall anpassas efter riskbedömning. Anläggningarna har områden där minsta kravet på PPE anges, se anslag eller anvisning av arbetsplatsledning.

Skyddsutrustning, som används dagligen, ska vara personlig, i rätt storlek och anpassade efter arbetsuppgiften.

Skyddsskor, skyddsglasögon och andningsskydd ska vara individuellt anpassade.

Jehander tillhandahåller skyddsutrustning, utifrån gällande krav och koncernstandard, till alla anställda medarbetare för arbete inom våra produktionsanläggningar. Entreprenörer tillhandahåller själva den skyddsutrustning som krävs, inklusive varselkläder.

Du ansvarar för att din personliga skyddsutrustning underhålls och förvaras så den bibehåller sin skyddseffekt och hygieniska standard.

**Följande skyddsutrustning ska alltid bäras inom våra anläggningar:**

- Godkänd hjälm med trepunkts-hakrem.
- Skyddsglasögon.
- Varsel på överkropp minst klass 2.
- Varselbyxor minst klass 2.
- Ankelhøga skyddsskor.

**Vid behov:**

- Handskar samt hörsel- och andningsskydd.



### Skyddsglasögon

Anpassade efter arbetsuppgiften.



### Skyddshandskar

Anpassade efter arbetsuppgiften.



### Skyddshjälm

Med remmen knäppt under hakan.



### Skyddsskor

Minst ankelhøga.



### Skyddsväst

Minst klass 2 på över- och underkropp.



## RISKER I ARBETET

---

Innan arbetet påbörjas ska du säkerställa att du har kunskap om hur arbetet ska utföras samt känner till aktuella rutiner, och tar del av instruktioner.

**Säker Jobb Analys SJA** ska utföras innan varje arbete där minst en av punkterna nedan är tillämplig:

- Arbetsuppgiften saknar arbetsbeskrivning/instruktion
- Arbetsuppgiften är ny för den som ska utföra den
- Arbetsuppgiften bedöms riskfylld
- Arbete med utrustning som säkras i form av låsning (LOTOTO)



Blanketter tillhandahålls av Jehander och går igenom med arbetsplatsledningen innan arbetet påbörjas.

Om ingen av punkterna ovan är tillämpliga ska du alltid utföra ett Stoppkort. Stoppkortet hjälper dig att ta en stund och tänka efter, innan du påbörjar arbetet. Stoppkortet kan du göra både i block och i Checkproof.

Reagera på förändringar i din omgivning, och planera arbetet efter rätt förutsättningar. Det kan t.ex. vara stor skillnad på att utföra ett arbete under sommaren och vintern.

Du har alltid rätt att stoppa ett arbete om det upplevs som riskfyllt för dig eller någon annan. Jehanders produktionsledning ska då underrättas omgående.





## SKYDDSANORDNINGAR

---

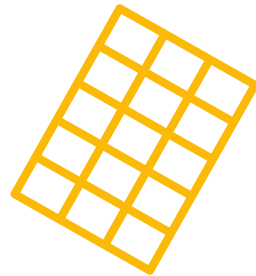
Skyddsanordningar är alla de anordningar vars syfte är att förhindra olyckor, så som fall- kläm- och rasolyckor samt buller- och dammexponering m.m.

Innan ett arbete påbörjas skall det säkerställas att det finns ändamålsenliga skyddsanordningar i förhållande till de risker som de är avsedda att förhindra. Om sådana anordningar saknas är du skyldig att säga till arbetsplatsledningen innan arbetet påbörjas.

Maskinskydd ska finnas för rörliga delar vid transportband, drivremmar, siktar och krossar med mera. Det är absolut förbjudet att montera bort skydd under drift. Vid underhåll och rengöring ska rutinen för LOTOTO följas.

Om skyddsanordning måste demonteras, ansvarar den som gjort detta för att återställande sker. Om arbetet du ska utföra innebär risk för att någon annan kan komma till skada ska en tillfällig skyddsanordning sättas upp. Avspärningen ska bestå av en fysisk barriär exempelvis grind, staket, eller vid kortvariga arbeten plastkätting.

Plastband får endast användas vid akuta och kortvariga uppgifter inomhus. Arbetstillstånd och riskbedömning skall i dessa fall alltid utfärdas innan arbete påbörjas.



## LOTOTO

---

LOTOTO står för Lock Out, Tag Out, Try Out och innebär säkra stopp med bryt och lås, där all typ av kraft bryts för att underhåll och rengöringsarbeten ska kunna göras helt säkra. Det finns ett skåp med lås att använda, prata med ansvarig för anläggningen. Om det är nödvändigt att avlägsna en skyddsanordning för att utföra ett arbete, skall du märka att arbete pågår. Du är personligt ansvarig för att den avlägsnade skyddsanordningen iordningställs i ursprungligt skick när arbetet slutförts.

För din säkerhet skall all utrustning som kan innehålla lagrad energi låsas av dig personligen innan arbete startar.

- Utrustningen skall säkras med hjälp av lås, Lock Out.
- Utrustningen skall märkas upp med arbete pågår, Tag Out.
- Kontrollera att det är helt energilös genom att försöka starta maskinen eller utrustningen. Kontrollera först att du/ni inte av misstag eller medvetet påverkat ett nödstopp, Try Out.

Alla LOTOTO-arbeten skall ledas av någon från Jehander, eller av Jehander utsedd och utbildad person. Arbetstillstånd krävs alltid.



## FORDON, MASKINER OCH UTRUSTNING

---

Besiktningsspliktiga maskiner som exempelvis grävmaskiner, lastmaskiner, dumprar, lyftanordningar, liftar och liknande ska besiktigas enligt föreskrivet intervall. Utrustning som saknar uppgifter om godkänd besiktning får inte användas på arbetsplatsen.

Entreprenörer som medför besiktningsspliktig utrustning skall uppvisa besiktningssintyg innan arbetet påbörjas.

Du som använder utrustningen ska alltid kontrollera dess skick och att den har fungerande skyddsanordningar innan du påbörjar arbetet. Användning av vissa maskiner och anordningar kräver arbetstillstånd, t.ex. truck, mobila arbetsplattformar.

Tankning av maskiner får endast ske på hårdgjord yta på anvisad plats. Maskinerna ska medföra saneringsutrustning i händelse av spill.

Bälte ska användas i alla fordon.

Passagerare får endast medföras efter tillstånd från arbetsplatsledningen, och endast om det finns sittplats där passageraren kan sitta bältad.

Parkering sker på anvisad plats. Vi tillämpar backande parkering. Det innebär att du alltid parkerar så den första rörelsen är framåt när du lämnar parkeringen.



**" TILLSAMMANS  
SKAPAR VI  
GRUNDEN FÖR  
HÅLLBAR  
UTVECKLING  
I VÄRLDSKLASS.**





## BEHÖRIGHET OCH ARBETSTILLSTÅND

---

Med arbetstillstånd menas att arbetstagaren får, efter arbetsgivarens skriftliga tillstånd, utföra tillståndsgivet arbete.

Arbetstillstånd fordras för vissa i lag beskrivna arbetsuppgifter men kan också utfärdas efter en riskbedömning.

Du som ska utföra ett arbete som kräver behörighet, exempelvis heta arbeten, lastmaskinförare, användare av travers eller viss arbetsutrustning såsom motorsåg/motorkap, ska styrka din behörighet genom uppvisande av yrkes- eller utbildningsbevis.

I en del fall krävs även skriftligt tillstånd, exempelvis för att köra truck, koppla last, använda maskindriven lyftanordning, eller användning av mobil arbetsplattform. Som entreprenör behöver du i dessa fall även din arbetsgivares skriftliga tillstånd. Utbildningsbevis och din arbetsgivares skriftliga tillstånd ska överlämnas till Jehanders arbetsplatsledning innan arbetet påbörjas.

## KEMISKA ARBETSMILJÖRISKER

---

### Farliga ämnen

Med farliga ämnen avses alla ämnen som har hälsovådliga effekter, är miljöfarliga, oxiderande, explosiva eller brandfarliga.

Enligt lag ska vi ha kemikalieförteckningar, säkerhetsdatablad och riskbedöma de kemikalier som vi hanterar i vår verksamhet. Vi använder ett system som heter EcoOnline, där all information finns. Om du medför kemikalier till anläggningen ska säkerhetsdatablad finnas och arbetsplatsledning meddelas. Överblivna produkter ska tas bort från anläggningen. Avfall sorteras på avgiven plats i Farligt avfall-skåpen.

Vid spill eller läckage av miljöfarligt ämne skall sanering snarast påbörjas och arbetsplatsledningen informeras, se även lokal Nödlägesberedskap.

Saneringsutrustning skall finnas i alla gula maskiner.

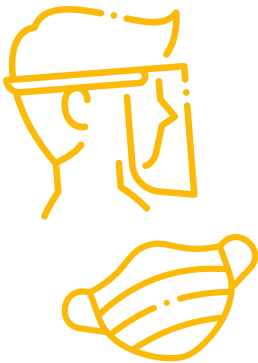


## SKYDD MOT DAMM I MASKIN- OCH MANÖVERHYTTTER

---

För att minimera exponeringen av damm ska dörrar och fönster hållas stängda till hytten. Hytten ska städas enligt fastställd frekvens i riskbedömningen, dock minst en gång i veckan. Städning ska ske genom dammsugning och/eller våttorkning.

Hyttventilationen ska kontrolleras varje vecka. Alla brister ska omedelbart rapporteras i Checkproof. Ventilationsfilter ska kontrolleras och bytas regelbundet. Där kvartshaltigt material hanteras ska filter avsedda för detta användas.



## KVARTS

---

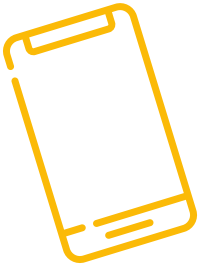
Kvartsdamm uppstår när vi processar vårt material. Det är viktigt att du följer de anvisningar du får för att minimera exponeringen av kvartsdamm. Om man andas in kvarts i stora mängder kan skador uppstå i lungorna. I vår process ligger vi under den skadliga nivån men vi ska ändå inte utsätta oss för kvartsdamm. Därför är det viktigt att alltid använda andningsskydd vid dammande arbeten. Andningsskyddet ska vara personligt och anpassat efter dig.

Kvartsdämpande åtgärder ska vidtas så att exponeringen minimeras. Exempel på åtgärder vi gör är inkapsling av utrustning och vattenbegjutning.

Det är allas ansvar att hjälpa till att minska dammspridning.

Alla anläggningar har riskbedömning avseende kvarts. Dessa uppdateras årligen. Riskbedömningarna finns tillgängliga i alla kontor, säkerställ att du vet vilka de största riskområdena är i just din anläggning. Vi utför även dammätning kontinuerligt. Resultatet av dessa delges alltid våra medarbetare.

## MOBILTELEFONI



Vid körning på allmän väg gäller Trafikförordningens regler, att köra med handhållen mobiltelefon är inte tillåtet. Om handsfree saknas ska du stanna på säker plats innan du svarar eller matar in uppgifter. Detta gäller vid kommunikation med mobiltelefon och kommunikationsradio, med mera.

Mobiltelefonanvändning under arbete utgör en risk. Du ska alltid hålla god uppmärksamhet på uppgiften och omgivningen. Därför får endast mobiltelefon och mobila dataenheter användas på ett ansvarsfullt sätt.

### Följande gäller:

- Vid användning av mobiltelefon eller surfplatta ska du stå i en säker position.
- Om du som förare av fordon, maskin eller kran behöver använda telefonen ska det vara för kortare arbetsamtal och då ska handsfree användas.
- Kommunikation mellan förare och medarbetare under specifik arbetsuppgift får ske med handsfree om riskbedömning visat att detta ökar säkerheten för arbetsuppgiften.
- Privat användning ska i huvudsak förläggas till rast.

## TRAFIK/TRANSPORTVÄGAR

Inom anläggningarna gäller i regel hastighetsbegränsningen max 30 km/h, lokala avvikelser förekommer. Anpassa alltid hastigheten efter rådande förhållande. Se lokal trafikplan.

Du får inte blockera transport-/utrymningsvägar, eller på annat sätt förhindra transport eller utrymning. Om någon form av reparationsarbeten skall göras som medför att en transport-/utrymningsväg blockeras, skall berörda personer samt arbetsplatsledningen informeras om detta. Området ska i så fall spärras av och alternativ väg för transporter ska finnas.





## ELSÄKERHET



Att vi arbetar El-säkert är av yttersta vikt. En felaktig hantering av en spänning på 230/400 V kan allvarligt skada en människa. Vid fel hantering kan alltså elektrisk utrustning vara livsfarlig.

Rutinen för LOTOTO ska alltid följas.

Kontrollera elektriska verktyg, utrustningar och kablar regelbundet.

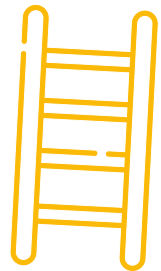
Du får inte göra ingrepp i el-utrustning. Skadad eller defekt el-utrustning och dito elektrisk apparatur får du inte använda, inte heller försöka laga densamma. Denna tas ur bruk och märks upp med "körförbud".

Endast du som är instruerad person, och därmed ingår i företagets egenkontrollprogram för elinstallationer, får göra ingrepp i arbetsplatsens elinstallationer. Instruerad person – Är den som av fackkunnig person instruerats tillräckligt för att kunna utföra enklare arbeten och undvika elektriska risker. Utbildningen är baserad på Elsäkerhetsverkets krav och regler. Enklare arbeten är t.ex. byta CEE-don, öppna elskåp och återställa motorskydd.

Vid frågor om våra rutiner för elarbeten, kontakta elansvarig.

## ARBETE PÅ HÖG HÖJD, TILLTRÄDESLEDER M.M.

Använd de tillträdesleder, trappor, landgångar m.m. som är avsedda för detta. Stegar får endast användas i undantagsfall, och ska då vara typkontrollerad eller certifierad enligt standard. Godkänd stege kan användas som tillträdesväg vid tillfälliga arbeten på höjder under 2 m då andra tillträdesleder inte finns att tillgå. Stegen ska i dessa fall förankras i toppen. Då stegen inte används skall den förvaras på avsedd plats. Använd rätt verktyg för uppgiften. Kanske skylift är det säkraste alternativet? Vid arbete över 2 m eller arbete som innebär risk att man faller krävs fallskyddsutrustning. Om det finns risk för att personer kommer in i farozonen, och där med riskerar att bli träffad av fallande material eller verktyg, så ska arbetsområdet spärras av. Arbete på hög höjd får aldrig utföras som ensamarbete. En plan för räddningsinsats ska upprättas innan arbete påbörjas. Observera att utbildningsbevis krävs för både fallskyddsutrustning och mobila arbetsplattformar.



Säkerhetsanordningar, som exempelvis räcken, får aldrig tas bort utan att riskbedömning gjorts, samt att du fått tillåtelse från arbetsplatsledningen. Du ansvarar alltid för att bortmonterade säkerhetsanordningar sätts tillbaka efter arbetet är avslutat.

## BRANDFARLIGA HETA ARBETEN

---

Med brandfarliga heta arbeten avses arbeten som medför brandrisk eller brännskada på material eller person. Exempel på brandfarliga arbeten är; svetsning, lödning, skärning, arbete med sliprondell m.m. Tänk på att skydda omkringliggande material om det finns risk för att de fattar eld.

För att utföra heta arbeten ska du ha ett giltigt utbildningscertifikat för Heta arbeten. Sådan utbildning erhålls bl.a. genom Svenska Brandskyddsföreningen. Du behöver också tillstånd från arbetsplatsledningen. Tänk på att alltid ha med dig släckutrustning, om olyckan skulle vara framme.

Tänk på att gasflaskor ska, då de inte används, förvaras på avsedd plats. Flaskorna ska vara väl förankrade för att undvika att de välter, samt ha skyddshuven på och ha synlig varningsskylt.



## KVALITETSSÄKRING

---

På Jehander värdesätter vi kvalitet, både i det vi gör och i våra produkter. För oss är det viktigt att vi lämnar ifrån oss ett material som uppfyller standarden. Alla som arbetar här skall vara uppmärksamma på kvaliteten på våra produkter. Misstänker du att något är fel så meddelar du genast arbetsplatsledningen så att felet kan korrigeras omgående.

## ENSAMARBETE

---

Vi undviker att arbeta ensamma, ensamarbete ska alltid riskbedömas och vara i överenskommelse med arbetsplatsledningen.

I de fall vi behöver arbeta ensamma finns det personlarm som ska bäras. Larmet är kopplat till ett bevakningsföretag som hjälper dig att larma räddningstjänst i händelse av nödläge.

Arbeten på höjd, eller i slutna utrymmen får aldrig göras som ensamarbete.



## OM OLYCKAN ÄR FRAMME

---

På alla våra anläggningar finns medarbetare som är utbildade i HLR och första hjälpen. För oss är det viktigt att vi känner oss trygga i hur vi agerar i nödsituationer, därför övar och utbildar vi oss regelbundet.

Första hjälpen utrustning finns på flera platser. Se den lokala anläggningskartan för mer information.

Hjärtstartare finns på alla anläggningar. Förvissa dig om att du vet vart den finns på just din anläggning.

Om olyckan är framme; ta genast kontakt med arbetsplatsledningen. Alla anläggningar har lokal Nödlägesberedskap. Till den finns också en checklista med viktiga telefonnummer och stöd för hur vi ska agera.

Återsamling sker på anvisad plats.

Rapportera alltid tillbud och dina riskobservationer av möjligt farliga situationer. Det hjälper oss att förebygga framtida olyckor. Tillbud och incidenter, för såväl människa som miljö, ska rapporteras i Checkproof.



## SJUKDOM

---

Om du blir sjuk anmäler du din frånvaro till arbetsplatsledningen. Entreprenörer meddelar även den egna arbetsgivaren.

Vi visar omtanke för varandra genom att stanna hemma om vi inte är helt friska.

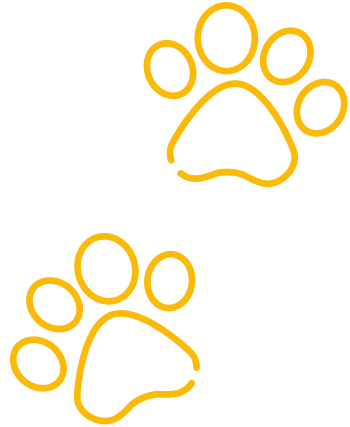
## DJUR

---

För att alla ska kunna må bra på våra arbetsplatser är det inte tillåtet att ta med sig djur i våra lokaler eller i arbetsfordon.

Medtagande av djur till arbetsplatsen regleras indirekt i arbetsmiljölagstiftningen. Arbetsmiljöverket anser bland annat att AML:s regler om förebyggande av ohälsa och olycksfall på arbetet är tillämpliga eftersom ett djurs närvaro kan medföra fysisk och psykisk ohälsa för allergiker och djurrädda.

Vi ser även en säkerhetsrisk vid medtagning av djur i fordon.



## MEDFÖRDA PERSONALBODAR, HUSVAGNAR, UTRUSTNING OCH VERKSAMHET INOM OMRÅDET

---

Personalbodar, husvagnar och utrustning får endast ställas upp inom området efter skriftligt tillstånd. Utrustningen skall vara fullvärdesförsäkrat.

Personalbodar, husvagnar och utrustning skall ställas upp på anvisad plats och Jehander har rätt att när som helst inspektera utrymmena och utrustning för att säkerställa att verksamheten bedrivs i linje med lagar och företagets policies.

Alkoholförtäring får inte förekomma inom området.

## ARBETSMILJÖPOLICY

---

Säkerhet är alltid först på agendan.

Arbetsmiljöarbetet är en integrerad del av den ordinarie verksamheten, där även anlitade underentreprenörer omfattas. Risken för skador och ohälsa minimeras genom förebyggande åtgärder såsom utbildning, teknisk utrustning, väl fungerande rutiner och systematiska riskbedömningar. Vi säkerställer bra fysisk och psykisk arbetsmiljö genom ansvarsfullt ledarskap och ständiga förbättringar. Vi åtar oss att uppfylla legala och andra krav för att säkerställa en sund arbetsmiljö, detta görs i samverkan med medarbetarna och dess representanter.

Vi har nolltolerans mot trakasserier, mobbning och kränkande särbehandling.

Vi ska ge våra medarbetare de förutsättningar som krävs för att utföra ett säkert arbete genom kunskap, kompetensutveckling och medvetenhet om de risker och möjligheter som finns. Det ska vara lätt att göra rätt.

Vi ska ha en attraktiv och jämställd arbetsplats som främjar effektivitet och ansvarstagande.

Genom synligt och kännbart ledarskap, rapportering och analys av incidenter samt utbyte av god praxis främjar vi ett arbetsklimat där alla deltar aktivt.

Arbeta säkert eller inte alls. Inget arbete är så viktigt att det är värt att riskera livet eller hälsan.





Marieviksgatan 25, 117 43 Stockholm.  
Telefonväxel: 08-625 63 00, [www.jehander.se](http://www.jehander.se).

Jag är anställd på:		UE åt Jehander: <input type="checkbox"/>	UE åt företaget: <input type="checkbox"/>
Kontaktperson/Chef:	Telefonnummer till kontaktperson/chefer:		Företagets adress:
Förnamn:		Efternamn:	
Yrke:		Postnummer:	
Bostadsadress:		Postadress:	
Mobiltelefonnummer:			

**Jag har följande utbildningar:**
**För dig som ska köra ett fordon eller maskin på arbetsplatsen:**

Utbildning:		Giltig t.o.m.		Yrkesförarbevis:	Utbildningsbevis:
Heta arbeten	<input type="checkbox"/>		Hjullastare Godshantering	<input type="checkbox"/>	<input type="checkbox"/>
Säkra lyft	<input type="checkbox"/>		Hjullastare Anläggning	<input type="checkbox"/>	<input type="checkbox"/>
Mobilarbetsplattformar (Sky-, sax-, bomlift)	<input type="checkbox"/>		Teleskoplastare	<input type="checkbox"/>	<input type="checkbox"/>
Fallskyddsutbildning	<input type="checkbox"/>		Grävmaskin/Grävlastare Vägghyvel	<input type="checkbox"/>	<input type="checkbox"/>
Fallskydd - Räddning	<input type="checkbox"/>		Lastbilsmonterad kran, upp till 18t/m	<input type="checkbox"/>	<input type="checkbox"/>
Första hjälpen inkl HLR	<input type="checkbox"/>		Lastbilsmonterad kran, över 18t/m	<input type="checkbox"/>	<input type="checkbox"/>
Arbete med hårdplaster (högst 5 år gammalt intyg)	<input type="checkbox"/>		Mobilkran	<input type="checkbox"/>	<input type="checkbox"/>
_____	<input type="checkbox"/>				
_____	<input type="checkbox"/>		Körkortsklass, ange behörighet:		
_____	<input type="checkbox"/>				
_____	<input type="checkbox"/>				
_____	<input type="checkbox"/>				
_____	<input type="checkbox"/>				
					

**Säkerhetsdatablad:**

Jag använder märkningspliktiga kemiska produkter.

 JA 

 NEJ 

Vid ja, lämna säkerhetsdatablad till Jehanders arbetsledning.

**Medicinsk information/sjukdom som jag vill informera Jehanders arbetsledning om:**

Jag är medveten om att dessa uppgifter eventuellt kommer att sparas digitalt hos Jehander.

Jag godkänner och tillåter att Jehander sparar uppgifterna och att dessa uppgifter är sanningsenliga.

Jag har läst och förstått gällande ordnings- och skyddsregler och förstått konsekvenserna om dessa inte följs.

Underskrift:

Datum: